

TV Connector (電視連接器) 使用者手冊



Easy Line.
Accessories



感謝您

感謝您購買 TV Connector (電視連接器)。
TV Connector (電視連接器) 的用途是將助聽器
直接與電視或音訊來源連線。

TV Connector (電視連接器)

聽力保健專家： _____

電話： _____

TV Connector (電視連接器) 的序號： _____

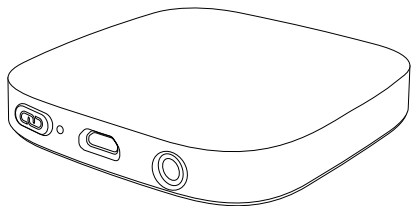
保固期： _____

購買日期： _____

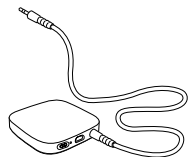
包裝內容

完整的 TV Connector (電視連接器) 包含以下元件：

電視連接器



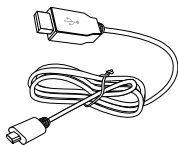
類比 3.5 mm 音源線
(預先安裝在電視連接器中)



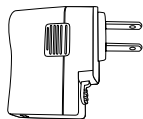
光纖 (TOSLINK) 音源線



Micro-USB 傳輸線



充電器



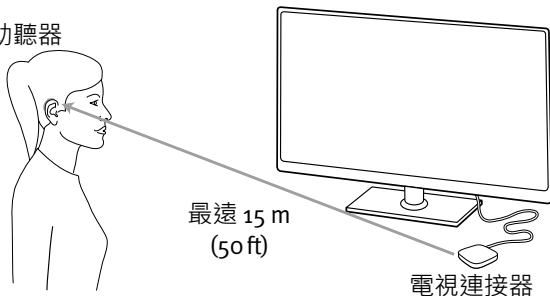
目錄

TV Connector (電視連接器) 說明.....	2
TV Connector (電視連接器) 一覽.....	3
入門.....	4
步驟 1: 設定電源供應器.....	4
步驟 2: 連接電源供應器.....	5
步驟 3: 連接音訊來源.....	7
步驟 4: 將 TV Connector (電視連接器) 連線到助聽器.....	10
TV Connector (電視連接器) 的日常使用.....	12
調整電視以及環境聲音之間的音量平衡.....	14
TV Connector (電視連接器) 和電話通話.....	15
關閉音訊傳輸.....	15
瞭解 LED 指示燈.....	16
問題排除指南.....	17
警告.....	20
產品安全資訊.....	22
訊息和符號解釋.....	24
符合規範說明.....	26
額外注意事項.....	28

TV Connector (電視連接器) 說明

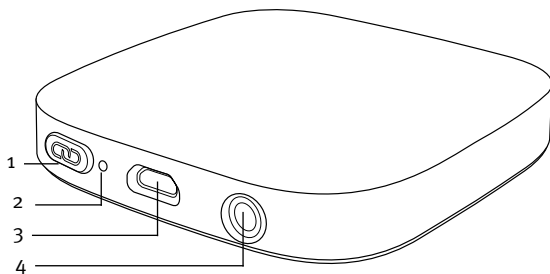
TV Connector (電視連接器) 能讓您以無線方式將助聽器連線至電視或其他音訊來源。其無線音訊訊號的傳送距離最遠可達 15公尺 (50 ft)。TV Connector (電視連接器) 只能搭配相容的助聽器型號使用。請諮詢聽力保健專家以瞭解詳細資訊。

助聽器



- ① 助聽器和電視連接器之間不必呈直視距離。不過，牆壁或家具等障礙物可能會縮短有效運作範圍。

TV Connector (電視連接器) 一覽



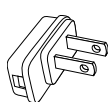
- 1 連線按鈕
- 2 LED 指示燈
- 3 Micro-USB 電源連接埠
- 4 音訊連接埠，適用：
 - 光纖 (TOSLINK) 音源線
 - 類比 3.5 mm 音源線

入門

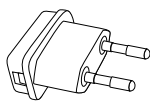
步驟 1：設定電源供應器

若要附加國家轉接器：

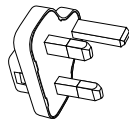
1. 選擇與您的國家/地區對應的轉接器。
(隨附的國家轉接器可能因國家/地區而異)。



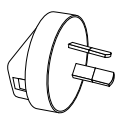
美國
(US)



歐盟
(EU)

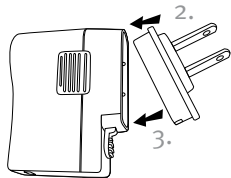


英國
(UK)



澳洲
(AUS)

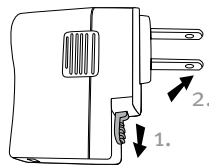
2. 將轉接器的圓角插入通用電源供應器的圓角，直到其完全插入。



3. 按下轉接器的尾部將其鎖定到位。確保轉接器已牢固鎖定。

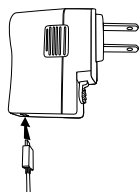
若要移除國家轉接器：

1. 拉回通用電源供應器上的卡舌並按住。
2. 輕輕地將轉接器向上拉以將其從插座中取出。

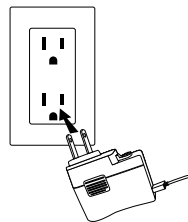


步驟 2：連接電源供應器

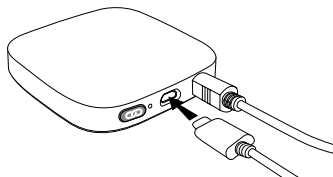
1. 將 USB 傳輸線較大的一端插入充電器。



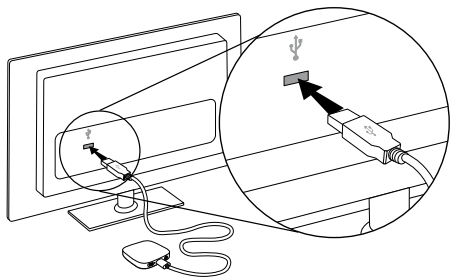
2. 將充電器插入牆上的插座。



3. 將 USB 傳輸線較小的一端插入 TV Connector (電視連接器) 的 micro-USB 電源連接埠。



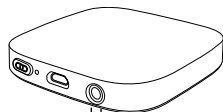
或者，可將 USB 傳輸線較大的一端插入電視的 USB 連接埠，透過 USB 傳輸線從電視來為 TV Connector (電視連接器) 供電。



- ① TV Connector (電視連接器) 首次接上電源時，會自動連線助聽器。連線成功時，助聽器會播放確認音樂。

步驟 3：連接音訊來源

TV Connector (電視連接器) 可以連接至任何音訊來源，如電視、個人電腦或音響系統。其支援兩種不同的音源線輸入：光纖 (TOSLINK) 或類比。必須將其中一種音源線插入 TV Connector (電視連接器) 上專用的音訊連接埠。



類比

3.5mm 音源線
(預先安裝在 TV Connector (電視連接器) 中)

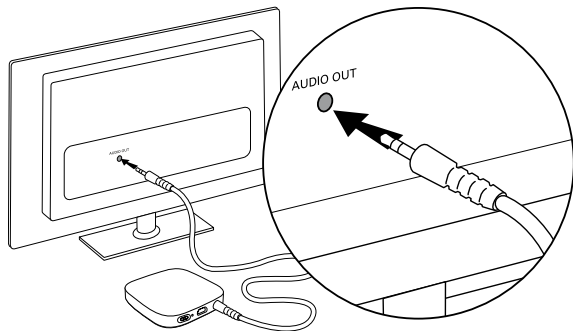
光纖 (TOSLINK)

數位訊號光纖音源線 (可選)

- ① 選擇與您的音訊來源相容的音源線。
- ① 確定選擇的音源線牢固地插入 TV Connector (電視連接器) 和音訊來源。

透過類比音源線連接

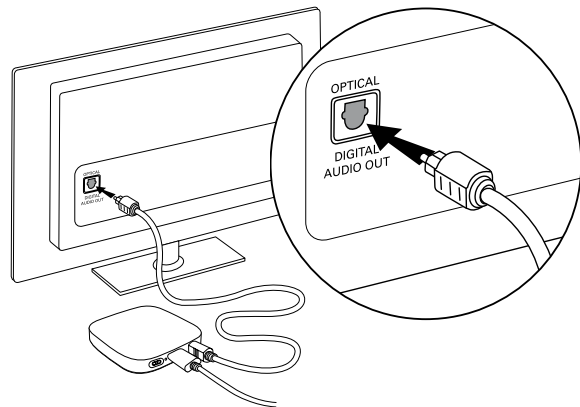
將類比 3.5 mm 音源線空出的那一端連接到電視 (或音訊來源) 的 AUDIO OUT 連接埠。



- ① 如果在透過類比 3.5mm 音源線連接時電視喇叭關閉，請改用光纖音源線 (請參閱「可選：透過光纖音源線連接」)。

可選：透過光纖音源線連接


以光纖 (TOSLINK) 音源線取代內附的類比 3.5 mm 音源線。將光纖音源線較大的一端插入 TV Connector (電視連接器)，然後將光纖音源線較小的一端插入電視 (或音訊來源) 的 OPTICAL DIGITAL AUDIO OUTPUT。

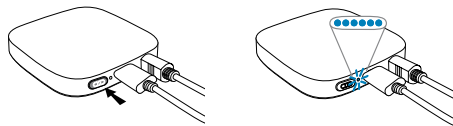


步驟 4：將 TV Connector (電視連接器) 連線到助聽器

- ① TV Connector (電視連接器) 首次接上電源時，會自動連線助聽器。連線成功時，助聽器會播放確認音樂。

若要將新的助聽器連線到 TV Connector (電視連接器)：

- 按下 TV Connector (電視連接器) 背面的連線  按鈕，LED 指示燈將開始閃爍藍燈。



- 確定助聽器開關已開啟，並且距離 TV Connector (電視連接器) 1 m (3 ft) 內。

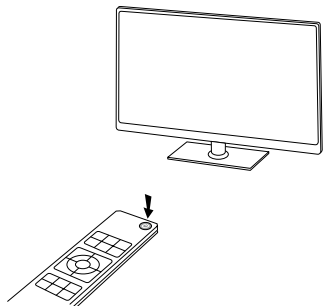
- 連線成功時，您會在助聽器內聽到確認音樂。連線最多需要 10 秒鐘。

- ① 在連線過程中，TV Connector (電視連接器) 會連線到有效範圍內所有相容的助聽器。第一次連線以後，助聽器就會自動偵測 TV Connector (電視連接器) 何時可用。



TV Connector (電視連接器) 的日常使用

開啟電視或音訊來源。TV Connector (電視連接器) 會自動將音訊訊號傳輸到連線的助聽器。



- ① 您可能必須按下其中一個助聽器上的按鈕，才能接收傳入的音訊訊號。



您可直接在助聽器內聽見聲音。

- ① 如果沒有任何音訊輸入，TV Connector (電視連接器) 會自動停止將音訊傳輸到助聽器。LED 指示燈將會恆亮紅燈 (待機模式)。
- ① TV Connector (電視連接器) 只能接收與傳輸單聲道或立體聲音訊訊號。請確定電視 (或音訊來源) 未使用杜比數位或 DTS 音訊設定。如果存在這些音訊訊號，TV Connector (電視連接器) 上的 LED 指示燈會閃爍紅燈。請在電視或音訊來源的音訊設定功能表中，將音訊訊號變更為立體聲 (PCM)。或者，改用類比 3.5 mm 音源線。

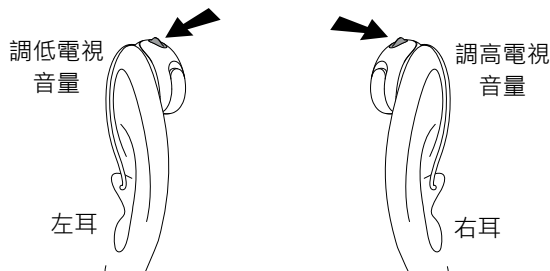
如果助聽器超出 TV Connector (電視連接器) 的有效範圍，助聽器將會中斷電視節目。當助聽器回到 TV Connector (電視連接器) 的有效範圍內後，即會自動繼續串流音訊訊號。

- ① TV Connector (電視連接器) 的有效範圍最遠為 15 m (50 ft)。

調整電視以及環境聲音之間的音量平衡

若要在配戴兩個助聽器時，調整電視音量：

- 按下右助聽器按鈕以調高電視音量並且調低環境聲音的音量
- 按下左助聽器按鈕以調低電視音量並且調高環境聲音的音量



若要在配戴一個助聽器時，調整電視音量：

- 按下按鈕以調高電視音量並且調低環境聲音的音量

TV Connector (電視連接器) 和電話通話

如果助聽器連線到手機，您仍然可以在使用 TV Connector (電視連接器) 時接聽電話。

有電話來電時，助聽器會自動停止來自 TV Connector (電視連接器) 的音訊訊號，且會透過助聽器播放來電通知。通話結束後，助聽器會自動切換回 TV Connector (電視連接器) 音訊訊號。

關閉音訊傳輸

若要結束從 TV Connector (電視連接器) 傳輸音訊訊號，關閉電視或音訊來源即可。TV Connector (電視連接器) 會自動進入待機模式，且助聽器會中斷電視節目。

- ① 如果其他人還在觀看電視 (或聆聽音訊來源)，請使用助聽器按鈕切換回自動程式。必須由您的聽力保健專家來設定此選項。

瞭解 LED 指示燈

恆亮綠燈		開關已開啟，且正在傳輸音訊
恆亮紅燈		待機模式
閃爍藍燈		連線中模式
閃爍紅燈		音訊輸入格式錯誤 (杜比數位或 DTS)

問題排除指南

成因	可能解決方式
問題：聽不到音訊來源的聲音·LED 指示燈恆亮紅燈	
音訊來源已關閉	開啟音訊來源
音源線未正確插入 TV Connector (電視連接器) 及/或音訊來源	確定所有音源線都插入正確位置，並且插牢。請參閱「步驟 3：連接音訊來源」
音源線已插入音訊來源的 AUDIO IN	確定音源線已插入音訊來源的 AUDIO OUT
問題：聽不到音訊來源的聲音·LED 指示燈閃爍紅燈	
使用錯誤的音訊輸入格式 (杜比數位或 DTS)	確定音訊來源的音訊設定使用的是立體聲 (PCM) 音訊格式。如果無法使用此格式，請改用類比 3.5 mm 音源線。

成因	可能解決方式
----	--------

問題：聽不到音訊來源的聲音·LED 指示燈恆亮綠燈

TV Connector (電視連接器) 未連線到助聽器	將助聽器連線到 TV Connector (電視連接器)。請參閱「步驟 4：將 TV Connector (電視連接器) 連線到助聽器」
------------------------------	--

音訊來源為靜音	取消音訊來源的靜音或調高音量
---------	----------------

問題：LED 指示燈閃爍藍燈

TV Connector (電視連接器) 處於連線中模式	請參閱「將 TV Connector (電視連接器) 連線到助聽器」
------------------------------	------------------------------------

問題：串流期間的音量不合適(過低或過高)

不同音訊來源有不同的輸出音量	請參閱「調整電視以及環境聲音之間的音量平衡」
----------------	------------------------

成因	可能解決方式
----	--------

問題：連線 TV Connector (電視連接器) 後·電視喇叭無法播放聲音

已選擇電視的耳機連接	檢查電視音訊設定·以同時使用喇叭和耳機連線·或者·使用光纖 (TOSLINK) 音源線取代類比 3.5 mm 音源線·將 TV Connector (電視連接器) 連接到音訊來源·請參閱「可選：透過光纖音源線連接」
------------	---

問題：從音訊來源喇叭播出的聲音較助聽器中的串流聲音延遲

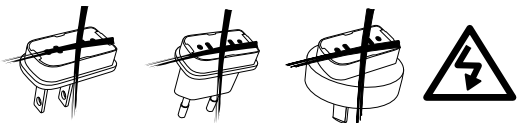
音訊來源喇叭的延遲設定過高	請在音訊來源的音訊設定功能表中調整音訊延遲時間(降低延遲)
---------------	-------------------------------

警告

- ⚠ 36 月以下兒童不適用本設備。內含細小零件，兒童若不慎吞入可能導致窒息。兒童、具認知障礙的成人以及寵物請勿接觸本設備。如果誤吞，請立刻聯絡醫生或送醫。
- ⚠ 請僅使用聽力保健專家專為您配置的助聽器。
- ⚠ 未經 Sonova AG 明確同意，嚴禁更動或改造本設備。
- ⚠ TV Connector (電視連接器) 可能會產生磁場。如果 TV Connector (電視連接器) 對植入式設備 (如心臟起搏器、除顫器等) 有任何影響，請停止使用 TV Connector (電視連接器)，並聯繫您的醫生和/或植入式設備的製造商尋求建議。

- ⚠ 打開設備可能會造成損壞。若發生問題，且遵循本使用者指南問題排除部分所提供的解決方式執行後仍無法解決，請諮詢您的聽力保健專家。
- ⚠ 請依據當地法規處理電氣元件。
- ⚠ 請勿在易爆炸地區 (有爆炸危險的礦山或工業區、富含氧氣的環境或處理易燃麻醉劑的區域) 或禁止電子設備處使用裝置。
- ⚠ 僅可與經過測試符合相應的 IECXXXXX 標準的外部裝置連接。只能使用 Sonova AG 認可的配件。

⚠ 注意：電擊。請勿將插頭單獨插入電源插座。



⚠ 基於安全考量，僅可使用 Sonova AG 提供的充電器或額定值為 5VDC、最小 500 mA 的穩壓充電器。


產品安全資訊


- ① 保護設備音源線、連接埠及充電器免受污垢和碎屑汙染。
- ① 將不同音源線連接至設備時，不可施力過猛。
- ① 保護設備免受過多的水分（沐浴或游泳區域）和熱源（散熱器、電視機頂部）影響。保護設備免受過度的衝擊和振動影響。
- ① 請使用濕布清潔設備。切勿使用家用清潔用品（洗衣粉、肥皂等）或酒精清洗。請勿使用微波爐或其他加熱設備來烘乾設備。


- ① X 光輻射、CT 或 MRI 掃描可能會破壞設備的正常功能或產生負面的影響。
- ① 如果設備掉落或損壞、過熱、電源線或插頭損壞或掉入液體中，請停止使用設備並聯繫您的聽力保健專家。
- ① 高功率電子設備、較大的電子設備和金屬結構可能會損害並顯著降低有效運作範圍。
- ① 將音源線插入電視或音訊來源和 TV Connector（電視連接器）時，請保護眼睛免於受到光纖 TOSLINK 音源線的光線照射。


訊息和符號解釋

 CE 標誌由 Sonova AG 認可，表示該產品符合無線電設備指令 2014/53/EU 的規定。


 此符號表示，使用者閱讀，並考慮到本使用者手冊中的相關資訊的重要性。

 表示設備製造商。

 此符號表示，使用者注意本使用者手冊中的相關警告通知的重要性。

 處理產品和產品安全的重要訊息。

操作狀態 若按照設計用途使用本設備，設備功能將沒有問題或限制，除非本使用者手冊中另有說明。

 運送與儲存溫度：
攝氏 -20° 到 +60°
(華氏 -4° 到 +140°)

操作溫度：
攝氏 0° 到 +40°
(華氏 +32° 到 +104°)



請保持乾燥。



本設備設計用於直流 (DC) 電源，並在產品標籤上定義指定參數。



運送與儲存期間的濕度：
<90% (未凝結)。

操作濕度：<90% (未凝結)。



大氣壓力：500 hPa 到 1500 hPa



產品或包裝上的這個符號表示本設備不應與其他家庭垃圾一起處置。將廢棄設備與都市廢棄物分開處置是您的責任。正確處置老舊設備將有助於防止對環境和人體健康產生潛在負面影響。

Easy Line Easy Line 是 Sonova 的商標。

 版權符號。

符合規範說明

一致性聲明

Sonova AG 在此聲明本產品符合無線電設備指令 2014/53/EU。「符合性聲明」全文可從製造商取得。

澳大利亞/紐西蘭：



表明設備遵守適用的無線電頻譜管理 (RSM) 以及澳大利亞通訊與媒體當局 (ACMA) 監管規定，以便在紐西蘭和澳大利亞地區合法販售。符合規範標籤 R-NZ 適用於在紐西蘭市場提供的無線電產品 (符合性等級 A1)。

通知 1：

本設備符合 FCC 規則第 15 部分和加拿大工業部的 RSS-210 規範。操作符合以下兩個條件：

- 1) 此設備不會產生有害干擾
- 2) 此設備必須接受任何接收到的干擾，包括可能導致意外操作的干擾。

通知 2：

未獲 Sonova AG 明確批准而擅自變更或改造本設備，可能會使 FCC 操作本設備的授權失效。

通知 3：

根據 FCC 法規和 ICES-003 加拿大工業部第 15 條條文，本設備已經過測試，符合 B 類數位設備的限制。

在住宅區安裝時，這些限制旨在提供合理的保護，以防止有害干擾。本設備產生、使用並可能散發無線電頻率能量，如果不按照說明進行安裝和使用，可能對無線電通信造成有害干擾。然而，我們不能保證在特定的安裝程式下，不會發生干擾。如果該設備的確對無線電或電視接收造成影響，可通過打開和關閉設備來確定是否確實造成有害干擾。我們鼓勵使用者嘗試以下一個或多個措施來校正干擾：

- 重新調整或放置天線。
- 增加裝置和接收器之間的距離。
- 將設備連接不同於接收器所連接的電源插座上。
- 諮詢經銷商或有經驗的無線電/電視技術人員以尋求幫助。

通知 4：

FCC/IC 射頻輻射暴露聲明

本設備符合針對不受控制的環境所規定的 FCC/加拿大工業部射頻輻射暴露限值。

本設備應在與散熱器和身體之間距離 20 公分以上的位置進行安裝和操作。

本發射器不得與任何其他天線或發射器共同定位或操作。



Sonova AG
Laubisrütistrasse 28
CH-8712 Stäfa, Switzerland



